

Rozwiązania KPRM i ASPEKT w obwodnicach Wrocławia i Radomia

■ KPRM ASPEKT Grupa Mostowa

W skład Grupy Mostowej wchodzi cztery integralne jednostki firm KPRM Sp z o.o. i ASPEKT Sp. z o.o.: KPRM - Konstrukcje, kompleksowo realizująca budowy mostowe, KPRM - Wyposażenie Mostów, produkująca łożyska mostowe i stalowe elementy wyposażenia mostów, ASPEKT - Pracownia Badań Konstrukcji Inżynierskich oraz ASPEKT - Pracownia Projektowa. Dzięki połączeniu tradycji dobrej roboty z wieloletnim doświadczeniem zespołu projektującego, Grupa Mostowa oferuje profesjonalne usługi z zakresu budownictwa drogowo-mostowego.



KPRM: realizacja wiaduktu w ciągu Obwodnicy Północnej Wrocławia – migawki z budowy

Wiadukt WD-2 nad ul. Obornicką znajduje się w ciągu Obwodnicy Śródmiejskiej Wrocławia, trasy, która ma docelowo wyprowadzić ruch samochodowy z centralnych dzielnic miasta. Wiadukt został wybudowany w ramach realizacji kolejnego etapu budowy obwodnicy (generalny wykonawca Skanska SA) – odcinka północnego, zlokalizowanego pomiędzy ul. Osobowicką a ul. Żmigrodzką. Obiekt zapewnia bezkolizyjny przejazd ruchliwą ul. Obornicką, stanowiącą wylot z Wrocławia w kierunku Obornik Śląskich.

Wiadukt nad ul. Obornicką ma dwa niezależne pięcioprzęsłowe ustroje nośne o rozpiętości 95 m dla jezdni wschodniej oraz 97 m dla jezdni zachodniej. Ustroje nośne wykonane są z prefabrykowanych strunobetonowych belek IG 1200, zespolonych z żelbetową płytą pomostu o grubości ok. 20 cm. Na belkach dodatkowo zostały ułożone panele żelbetowe o grubości 6 cm, będące jednocześnie szalunkiem traconym dla płyty pomostu. Belki są uciążłone poprzez znajdujące się nad podporami poprzecznicami. Ustroje nośne oparte są na podporach za pomocą

łożysk elastomerowych. Podpory wykonano jako dwusłupowe zwieńczone oczepem. Obiekt posadowiony jest bezpośrednio.

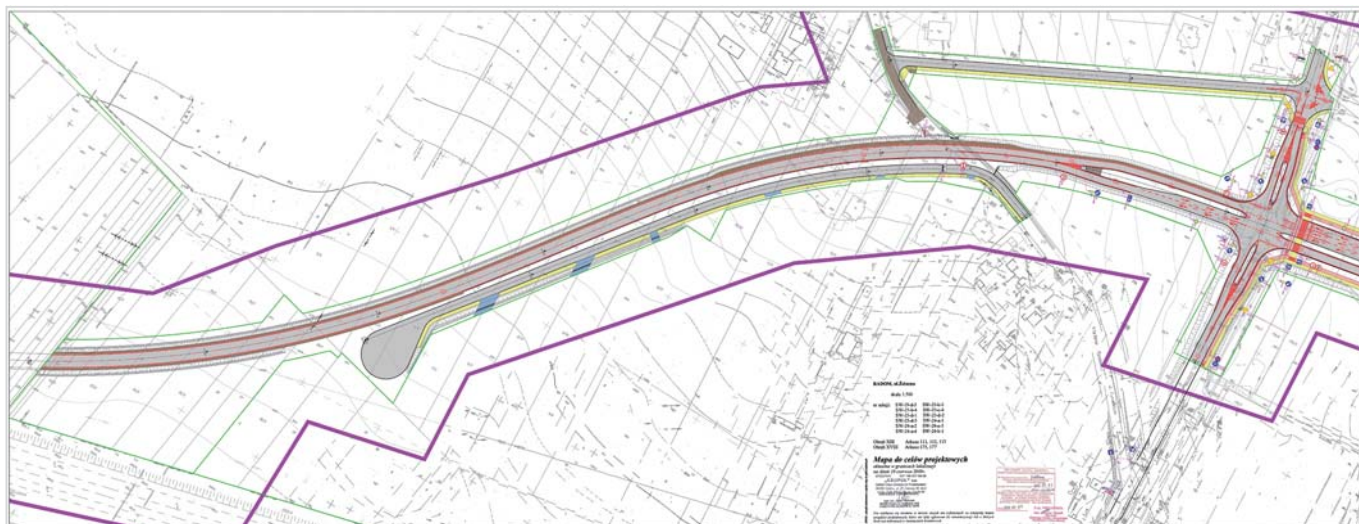
Budowa obiektu została rozpoczęta we wrześniu 2009 r. Przez okres jesienno-zimowy wykonano podpory obiektu. W marcu 2010 r. zostały ułożone prefabrykaty strunobetonowe. W czerwcu 2010 r. zabetonowano ustroje nośne. Zakończenie budowy obiektu jest planowane na wrzesień 2010 r., co jest zgodne z założonym na początku realizacji harmonogramem robót.

Przyjęta przez wykonawcę technologia robót, dobre rozwiązania projektowe oraz pełne współdziałanie wszystkich stron zaangażowanych w realizację obiektu pozwoliły na wykonanie dwóch zdylatowanych podłużnie, stumetrowych konstrukcji wiaduktów w czasie trwających 12 miesięcy robót prowadzonych z zachowaniem ciągłości ruchu drogowego.

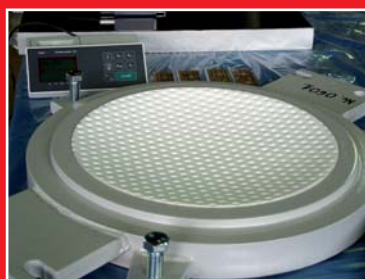
ASPEKT: projekt budowlano wykonawczy obwodnicy południowej w Radomiu – etap IV

Zaprojektowane przedsięwzięcie jest inwestycją o charakterze ponadlokalnym, łączącym zachodni, południowy i wschodni obszar Radomia. Obwodnica jest jedną z najważniejszych inwestycji komunikacyjnych miasta. Całkowita długość trasy w granicach miasta wynosi 8 km, w tym 4 km klasy G (przekrój: 2 × 2) i 4 km klasy Z (przekrój: 1 × 3). Docelowo obwodnica południowa łączyć się będzie z drogą klasy G, sześcioma drogami klasy Z i siedmioma klasy L; na odcinku o klasie G wszystkie połączenia w węzłach.

Etap IV polega na budowie odcinka o długości 2,3 km, obejmującego rejon od skrzyżowania ul. Potkanowskiej z ul. Żelazną do granic miasta. Projekt wzbogacono o ciągi dla komunikacji pieszej i rowerowej. W jego obrębie zaprojektowano pięć skrzyżowań, przewidziano budowę kanalizacji deszczowej, oświetlenia, przebudowę sieci elektroenergetycznej oraz budowę elementów wynikających z uwarunkowań środowiskowych, takich jak ekrany akustyczne i przejście dla małych zwierząt.



Plan sytuacyjny obwodnicy Radomia – etap IV



Łożyska mostowe
(B, CE, AT do 2013 roku)
barieroporęcze, elementy
wyposażenia obiektów
mostowych



Roboty budowlano-montażowe
obiektów mostowych



Próbne obciążenia obiektów
mostowych i pali
Diagnostyka, przeglądy
okresowe obiektów
mostowych