



Muzeum II Wojny Światowej w Gdańsku ukończone

tekst: **ALICJA BITTNER**, Muzeum II Wojny Światowej

Fot. P. Kwiatkowski, Muzeum II Wojny Światowej

Powstaniu Muzeum II Wojny Światowej towarzyszyła idea utworzenia instytucji, która ukazywałaby II wojnę światową, łącząc perspektywę polską z doświadczeniami innych narodów europejskich. Muzeum zostało powołane 26 listopada 2008 r., a na siedzibę instytucji wybrano Gdańsk. 1 września 2010 r. został rozstrzygnięty międzynarodowy konkurs na koncepcję architektoniczną budynku Muzeum. Jego siedziba, zaprojektowana przez gdyńskie studio architektoniczne Kwadrat, została zbudowana przy ul. Wałowej, nad Motławą, blisko historycznego centrum miasta.



Fot. D. Werner, Muzeum II Wojny Światowej

Misją Muzeum II Wojny Światowej w Gdańsku jest stworzenie nowoczesnej placówki, w której opowiadana jest historia ostatniej wojny jako największego kataklizmu XX w. To zadanie ciągle aktualne, ponieważ pomimo upływu prawie 78 lat od jej wybuchu, nie ma w Europie muzeum, które w sposób całościowy ukazywałoby przebieg i charakter tego konfliktu.

Jednym z głównych celów nowego Muzeum jest pokazanie świata doświadczenia wojennego Polski i innych krajów Europy Środkowo-Wschodniej, pod wieloma względami odmiennego i mało znanego w Europie Zachodniej i w krajach pozaeuropejskich. Zasadniczy nacisk w narracji historycznej został położony na losy jednostek, społeczności i narodów. Historia militarna stanowi tło narracji o życiu codziennym cywilów i żołnierzy, terrorze okupacyjnym, o takich zjawiskach, jak ludobójstwo, opór wobec okupanta i wielka polityka. Celem takiego ujęcia tematu jest oddanie wyjątkowości doświadczenia II wojny światowej, w której największe ofiary poniosła ludność cywilna.

Budynek Muzeum II Wojny Światowej

Teren, na którym powstała siedziba Muzeum, zajmującą powierzchnię 1,7 ha, sąsiaduje od strony zachodniej z Kanałem Raduni, a od południowej otwiera się na szeroką panoramę Motławy.

Powierzchnia budynku to 26 tys. m². Bryła Muzeum dzieli się na trzy strefy, które są odzwierciedleniem związków przeszłości, teraźniejszości i przyszłości: przeszłość – podziemie, teraźniejszość – plac wokół obiektu, przyszłość – wieża, czyli nowoczesna dominanta.

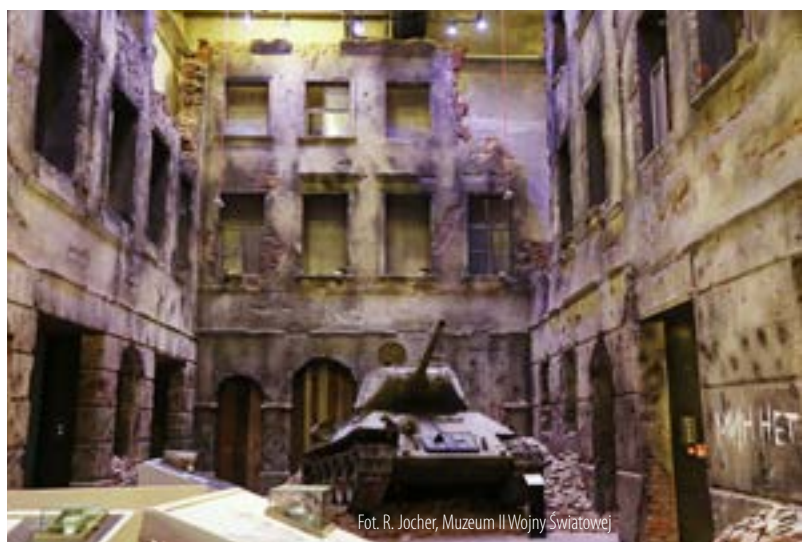
Część nadziemna ma kształt pochylonego graniastostłupa o podstawie trójkąta i wysokości 40,5 m w najwyższym punkcie. Znajdują się tam m.in. biblioteka z czytelnią, sale edukacyjne i konferencyjne, a na najwyższym poziomie kawiarnia i restauracja z widokiem na panoramę Gdańska.

Wystawa główna Muzeum II Wojny Światowej

Sercem Muzeum jest wystawa główna, zajmująca powierzchnię niemal 5 tys. m², co czyni ją jedną z największych wystaw prezentowanych przez muzea historyczne na świecie. Zlokalizowana jest 14 m pod ziemią. To opowieść o tragicznym doświadczeniu II wojny światowej, o jej genezie i skutkach, o ofiarach i sprawcach, o bohaterach i zwykłych ludziach. Ma przypominać lekcję historii, której nie wolno nam zapomnieć.

Wystawę główną tworzą trzy bloki narracyjne: *Droga do wojny*, *Groza wojny* oraz *Długi cień wojny*. Ekspozycja przedstawia polskie doświadczenie wojny, wpisane w szerszy kontekst – europejski i światowy. Została podzielona na 18 sekcji tematycznych, co odzwierciedla układ sal ekspozycyjnych.

Na wystawie głównej znajduje się ok. 2 tys. eksponatów, ale nie zabrakło również nowoczesnych stanowisk multimedialnych, których jest ok. 240. Zwiedzający za ich pomocą będą



Fot. R. Jocher, Muzeum II Wojny Światowej



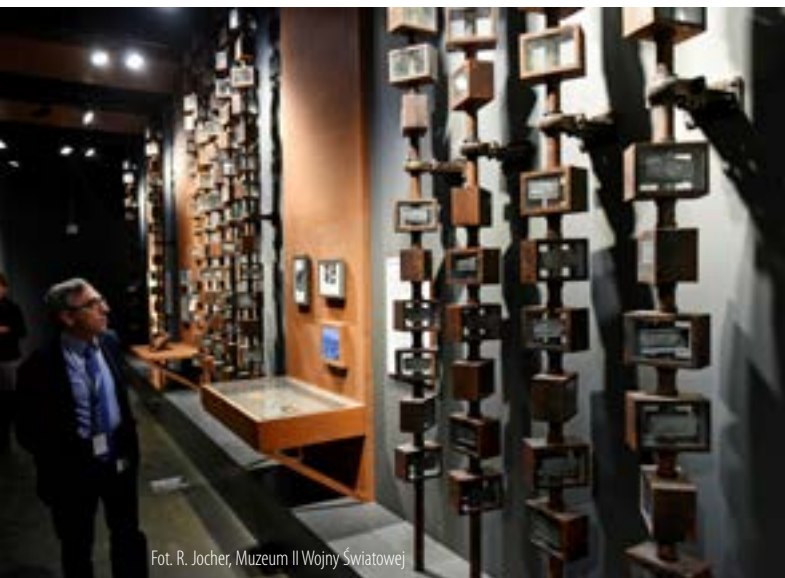
Fot. D. Werner, Muzeum II Wojny Światowej

mogli przeglądać archiwalne fotografie i filmy, obejrzyć relacje świadków tamtych wydarzeń, zapoznać się z interaktywnymi mapami prezentującymi militarne potyczki czy zmiany granic państw w czasie II wojny światowej.

W przestrzeni wystawy stałej przewidziano również sale prezentujące życie codzienne w czasie wojny oraz wystawę dla dzieci.

Podróż w czasie – wystawa dla dzieci

Podróż w czasie to część wystawy głównej Muzeum przeznaczona dla dzieci poniżej 12 roku życia. Składa się z trzech osobnych pokoi, będących rekonstrukcjami mieszkania war-



Fot. R. Jocher, Muzeum II Wojny Światowej

A zatem Muzeum ukończone. Stanowi efekt wielu lat wspólnej pracy historyków, architektów, scenografów, inżynierów i ludzi innych profesji, których nie sposób wszystkich wymienić. Sercem Muzeum jest wystawa główna, powstała dzięki ofiarności tysięcy darczyńców przekazujących nam często najcenniejsze rodzinne pamiątki. Symboliczną wymowę ma także sam gmach Muzeum, którego nowoczesna architektura najwyższej próby wpisuje się w pejzaż Gdańska, bryłą i kolorystyką nawiązując do wież gotyckich ceglanych kościołów, dominujących nad Głównym i Starym Miastem. Wszystko to w miejscu, gdzie do 1945 r. istniała dzielnica Wiadrownia, zniszczona w trakcie działań wojennych. Teraz Muzeum przewyższa spuściznę wojny i przywraca do życia część miasta, która zniknęła wówczas z powierzchni ziemi.

Muzeum przedstawia opowieść o wojnie, w której właściwe miejsce zostaje przywrócone doświadczeniu Polski i naszej części Europy. Jest ono często słabo znane i rozumiane w dominujących światowych narracjach na temat tego najtragiczniejszego konfliktu w dziejach. W Muzeum II Wojny Światowej pokazujemy, jak brutalny charakter miała niemiecka okupacja Polski i innych krajów na Wschodzie, nieporównywalny z tym, co działo się w Europie Zachodniej. Przypominamy zbrodniczy sojusz dwóch totalitaryzmów – Trzeciej Rzeszy i Związku Radzieckiego, które wspólnie najechały Polskę, a dopiero potem zwróciły się przeciwko sobie. Opowiadamy też o odmiennym doświadczeniu końca wojny: dla jednych przyniósł on pełne wyzwolenie, dla innych narodów koniec niemieckich zbrodni, ale jednocześnie początek nowego zniewolenia – ze strony Związku Radzieckiego. W naszej części Europy konsekwencje wojny zostały przewyżnione dopiero w 1989 r. wraz z rozpadem bloku wschodniego. W centrum opowieści stawiamy ludność cywilną, która była główną ofiarą wojny, a zarazem jej zbiorowym bohaterem. Chcemy przywrócić pamięć o zwykłych ludziach, walczących o wolność i godność czy po prostu o przetrwanie.

Mamy nadzieję, że Muzeum stanie się ważnym głosem w polskich i światowych dyskusjach o II wojnie światowej i jej skutkach, będzie też pokazywało, do jak strasznych rezultatów prowadzą nienawiść i przemoc. To przesłanie nie tylko historyczne, lecz głęboko uniwersalne i ponadczasowe, ponieważ te zjawiska i uczucia towarzyszą nam do dzisiaj, są wokół nas i w nas samych. Ostateczny efekt ocenią zwiedzający, dla których to Muzeum powstało.

Prof. PAWEŁ MACHCEWICZ,
dyrektor Muzeum II Wojny Światowej w Gdańsku

szawskiej rodziny w trzech różnych okresach: kilka dni po wybuchu II wojny światowej, w czasie okupacji niemieckiej oraz tuż po zakończeniu wojny. Zmieniające się elementy wystroju są odbiciem sytuacji politycznej i społecznej okupowanego i walczącego kraju.

Oprócz funkcji wystawienniczych placówka będzie pełnić rolę ośrodka edukacji, kultury i nauki.

Otwarcie Muzeum dla zwiedzających odbyło się 23 marca 2017 r.

