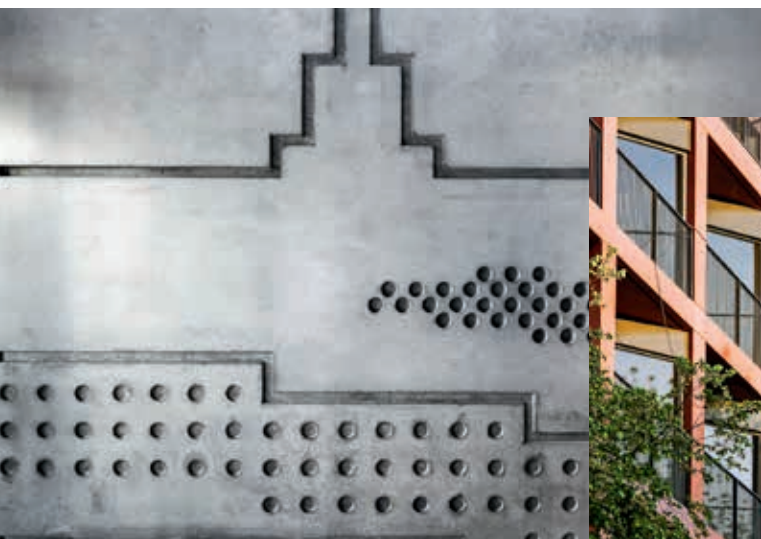


Najbliższe lata otworzą rynek dla prefabrykacji

tekst: **PIOTR PIESTRZYŃSKI**, Stowarzyszenie Producentów Cementu

Kilkaset osób wzięło udział w uroczystości rozstrzygnięcia XXI edycji konkursu *Polski cement w architekturze*, która odbyła się 1 grudnia 2017 r. w siedzibie SARP w Warszawie. Ten konkurs to wspólna inicjatywa SARP i Stowarzyszenia Producentów Cementu.



I nagroda dla BBGK Architektki za budynek wielorodzinny przy ul. Sprzecznej 4 w Warszawie



Począwszy od 1997 r., co roku nagradzane są najlepsze obiekty, które zrealizowano z wykorzystaniem technologii betonowej.

Podczas rozstrzygnięcia konkursu obecny był Tomasz Żuchowski, podsekretarz stanu w Ministerstwie Infrastruktury i Budownictwa. W imieniu Stowarzyszenia Producentów Cementu nagrody wręczali: prof. Jan Deja, dyrektor Biura SPC, Zbigniew Pilch, szef marketingu SPC, a w imieniu SARP – arch. Grzegorz Stiasny, przewodniczący jury.

Potencjał do odkrycia

Pierwszą nagrodę przyznano BBGK Architektce za budynek wielorodzinny przy ul. Sprzecznej 4 w Warszawie – „udaną próbę ukazania potencjału, jaki ma w sobie technologia prefabrykowanego betonu. Za architekturę ponadczasową, łączącą w sobie piękno, trwałość i funkcjonalność. Stworzenie miejsca o niepowtarzalnym klimacie, gdzie każdy starannie zaprojektowany element tworzy wysoce estetyczną całość”.

Wojciech Kotecki z BBGK Architektki podziękował zespołowi za pracę przy projektowaniu i realizacji obiektu Sprzeczna 4. „Chciałem także podziękować za wizjonerstwo inwestorowi obiektu, panu Romanowi Stanisławskiemu, właścicielowi firmy Budizol. Poprosił nas o zrobienie projektu, który odczaruje wielką płytę. Wydaje mi się, że nagroda w konkursie jest dowodem na to, że nam się to udało” – mówił Kotecki.

Zdaniem Konrada Grabowieckiego z BBGK Architektki, to oczywiste, że prefabrykacja wróci. „Znamy jej słabości, ale nie do końca zdajemy sobie sprawę z tkwiącego w niej potencjału, on jest dopiero do odkrycia. Dlatego w dużej mierze od nas architektów zależy, jak będzie wyglądał nasz krajobraz. Prefabrykacja z lat 70.–80. XX w. źle kojarzy się starszemu pokoleniu. Ludzie, którzy dzisiaj podejmują decyzje o tym, jak mieszkać i gdzie mieszkać, już takich skojarzeń nie mają. Prefabrykacją są zainteresowani deweloperzy, którzy nas o nią pytają i obserwują rynek. Mam przeczuć, że najbliższe lata otworzą rynek dla prefabrykacji” – powiedział Grabowiecki.

Zbigniew Pilch, szef marketingu SPC, tłumaczył, że w tegorocznej edycji jury zwróciło uwagę właśnie na prefabrykację betonową. „Na technologię, która w Polsce ma trudną historię, ale też wiele zalet i w ostatnim czasie przeszła zdecydowaną metamorfozę. W nagrodzonym budynku przy ul. Sprzecznej w Warszawie beton jest zastosowany jako podstawowy materiał konstrukcyjny. Mamy tam świetne faktury, beton kolorowy, a przede wszystkim rewelacyjną prefabrykację. Bardzo dobrą, trwałą i spełniającą wymagania stawiane nowoczesnemu budownictwu – równoważonemu budownictwu” – podsumował.

Architektura monumentalna ze świetnymi detalami

Jedną z dwóch równorzędnych drugich nagród przyznano pracowni HRA Architektki za siedzibę Sądu Rejonowego w Siedlcach. Nagrodę przyznano „za wykorzystanie betonu – współczesnego kamienia, który pozwolił mocno połączyć formę i funkcję obiektu. Pomógł w stworzeniu nastroju powagi i spokoju”. Precyzja i jakość wykończenia powierzchni przypominają słowa Adolfa Loosa, że „nowoczesne piękno określa dokładność wykonania i szlachetność czystego materiału, a zbyteczny ornament jest zbrodnią”.

„Chodziło nam o stworzenie architektury monumentalnej, która jednoznacznie kojarzyłaby się z władzą sądowniczą. W naszym odczuciu beton był najwłaściwszym materiałem do osiągnięcia celu. Cała konstrukcja naszego budynku została wykonana jako żelbetowa, monolityczna, elewacje zewnętrzne jako prefabrykowane. Dodatkowo mamy prefabrykaty betonowe umieszczone na placu przed budynkiem” – mówił arch. Michał Chrzanowski z HRA Architektki. – Wiele osób w Siedlcach trzymało kciuki za

zdobycie tej nagrody. Budynek bardzo podoba się mieszkańcom i jest pokazywany jako wizytówka miasta”.

Elżbieta Kozłowska z HRA Architekci dodała: „Z betonem nie było łatwo pracować. Poszczególni wykonawcy nie byli przygotowani na to, że beton ma być architektoniczny. W budynku zrobiliśmy świetne detale. Np. nowością jest godło – orzeł, wyrzeźbione w betonie, które zostało umieszczone na elewacji zewnętrznej i w sali rozpraw”.

Podróż przez czas

Drugą nagrodę zdobyło również Biuro Architektoniczne Stelmach i Partnerzy za budynek Centrum Spotkania Kultur w Lublinie (dawniej Teatr w Budowie). Nagrodę przyznano „za wykreowanie z ruin idealistycznego świata kompozycji i proporcji, w którym poszukiwać można niepodważalnych aksjomatów architektury. Za charakterystyczny język klasycznego porządku architektury, uwolniony od powierzchniowej dekoracyjności. Za nieustępliwy, konsekwentny perfekcjonizm, upartą wiarę w porządkującą dla przestrzeni rolę architekta”.

Bolesław Stelmach w projektowanie i budowę Centrum Spotkania Kultur w Lublinie włączył się w 2009 r. po wygraniu konkursu architektonicznego. A trzeba wspomnieć, że sam obiekt był budowany 44 lata! „To budowla nieporównywalna z niczym innym, to była podróż przez czas. Dopiero budując ten obiekt, uświadomiłem sobie, że architektura może mieć wymiar artystyczny. Że zapisywanie czasu w dziele sztuki, podobnie jak u Marcela Prousta w *W poszukiwaniu straconego czasu*, może mieć bardzo indywidualny, bardzo prywatny wymiar – tłumaczył Bolesław Stelmach. – Zachowałem i wydobyłem jako zabytek wszystkie elementy, które budowały ten obiekt przez ponad 40 lat. Dodałem nowe elementy w betonie i żelbecie. Współczesna kultura została przeze mnie zapisana jako multimedialne ekrany na trzech poziomach. Przekreślenie ruin niedokończonego teatru to gest współczesności, który jednocześnie przekreśla przeszłość, ale nadaje tej ruinie nowe życie. Jest jak strumień, który przepływa przez pustynię, a wokół niego wyrastają drzewa i krzewy. Przestrzeń, którą udało mi się pokazać w wielu wymiarach, służy przyszłości, służy młodym ludziom, którzy okupują kurhany. To obecnie jedno z ulubionych miejsc spotkań studentów, gdzie wylegają się ze swymi laptopami albo jeżdżą na deskorolkach”.

Jak wyjaśnił Bolesław Stelmach, historyczna część obiektu, którą odziedziczono po PRL-u, jest budowana z cegły, część współczesna – z betonu. Betonowe elementy były teksturowane, nadawany był im wymiar kamienia obrabianego ręcz-

nie. Wszystko po to, by beton różnie odbierał światło, różnie kształtował wnętrze.

„Robotnicy, którzy ze mną kształtowali ten beton, nadawali mu różne nazwy. Np. nacinane elementy betonowe nazywali mezopotamią, beton rowkowany – kanelurami, a beton, który pozwalał na odkuwanie fragmentów – skałą. Te ślady ludzkich rąk, ślady obróbki mają dla mnie ogromne znaczenie, podobnie jak pozostawione ślady budowania” – dodał Stelmach.

Budynek Centrum Spotkania Kultur otrzymał również nagrodę specjalną, ufundowaną przez Stowarzyszenie Producentów Betonu Towarowego w Polsce. „Jako branża jesteśmy szczęśliwi, że beton jest nowoczesnym materiałem, ekologicznym, daje niesamowite możliwości kreowania przestrzeni. Materiałem, po który polscy architekci sięgają chętnie i coraz częściej” – mówił Michał Daszkiewicz, prezes SPBT, wręczając nagrodę Bolesławowi Stelmachowi.

Beton modny w architekturze

Architektom nagrodzonym i wyróżnionym w konkursie gratulował prof. Jan Deja. „21 lat owocnej współpracy ze Stowarzyszeniem Architektów Polskich przy organizacji konkursu *Polski Cement w Architekturze* robi wrażenie – ocenił profesor Deja. – To konkurs, w którym chcemy pokazać, że beton dla architekta może być atrakcyjnym materiałem. Pozwala na kształtowanie form niemożliwych do osiągnięcia przy wykorzystaniu innych materiałów. Ta plastyczna faza, w której beton zaczyna dojrzewać, daje architektom ogromne możliwości i obserwując przez ponad 20 lat obiekty zgłaszane na konkurs, widzimy, że oni to coraz bardziej doceniają. Jesteśmy pod wrażeniem tego, jak modny stał się beton w architekturze. Najbardziej uznane pracownie architektoniczne sięgają po niego śmiało. Dodatkowo cieszy nas fakt, że młodzi architekci korzystają z tych doświadczeń. Beton to materiał, który w ich rękach pozwala z szarej bryły wykreować brylant. Jako producenci cementu zachęcamy architektów do korzystania z betonu, gdyż dzięki temu jest szansa na zbudowanie piękniejszej Polski”.

Twórca szkoły architektury betonowej

Nagrodę specjalną w konkursie za całokształt działalności twórczej z użyciem technologii żelbetowej otrzymał prof. Dariusz Kozłowski z Wydziału Architektury Politechniki Krakowskiej.

Laudację na cześć profesora Kozłowskiego odczytał arch. Bohdan Lisowski: „To nagroda dla „architekta, nauczyciela, profesora, promotora dobrej architektury, człowieka bezwzględniego w dążeniu do piękna i prawdy, (...) i twórcy szkoły architektury betonowej”.

Zdaniem prof. Dariusza Kozłowskiego, architektura betonowa w naszym kraju staje się architekturą

II nagroda dla HRA Architekci za siedzibę Sądu Rejonowego w Siedlcach



europęjską. „Widać w niej świeży powiew i można stwierdzić, że będzie się ona rozwijała jeszcze bardziej. Architekci lubią beton, a jakość betonu i technologia osiągnęły poziom światowy” – mówił profesor Kozłowski.

Przypomnijmy, że prof. Dariusz Kozłowski jako współautor projektu Drogi Czterech Bram – Wyższego Seminarium Duchownego Zgromadzenia Księży Zmartwychwstańców w Krakowie był laureatem I edycji konkursu *Polski cement w architekturze* w 1997 r., a w 2007 r. zdobył wyróżnienie w XI konkursie za Casa Olajossy dom pod Lublinem.

Laureatowi gratulował prof. Jan Deja. „Pamiętam pierwszą edycję konkursu, kiedy oceniałem zgłoszone objekty. W gronie jurorów zgodnie stwierdziliśmy, że klasztor Zmartwychwstańców w Krakowie to dzieło ponadczasowe, wykraczające poza ramy zwykłej architektury. Ten obiekt był dla nas ogromną inspiracją, kiedy zobaczyliśmy, że beton może być tak piękny – mówił profesor Deja. – Nagradzając profesora Kozłowskiego po 21 latach, chcieliśmy mu podziękować za to, że jest z nami. Nie tylko w konkursie *Polski cement w architekturze*, ale także w konkursie dla młodych architektów *Architektura betonowa*, który organizujemy od 17 lat. Profesor Kozłowski jest z nami umysłem, sercem i ciałem podczas warsztatów architektonicznych, które kilkakrotnie organizowaliśmy. To jego zaangażowanie, pasja, która widoczna jest w jego działaniu, obserwowanie młodych ludzi, studentów, którzy rzadko mieli okazję do żywego kontaktu z betonem, to coś, za co jako środowisko jesteśmy mu bardzo wdzięczni. Pełne uznanie i szacunek dla prof. Dariusza Kozłowskiego i podziękowanie za to, co zrobił dla architektury betonowej”.

Prof. Jan Deja zaprosił architektów do udziału w kolejnej, XXII edycji konkursu, która zostanie rozstrzygnięta w grudniu 2018 r.

Wyniki XXI edycji konkursu *Polski Cement w Architekturze*

Sąd konkursowy w składzie: arch. Grzegorz Stiasny (wiceprezes SARP, przewodniczący sądu), arch. Jerzy Grochulski



(wiceprezes SARP), arch. Hubert Wąsek (przedstawiciel Rady Prezesów SARP), arch. Mariusz Tenczynski, Zbigniew Pilch (szef marketingu SPC) oraz arch. krajobrazu Marek Szeniawski (sekretarz), oceniał najlepsze realizacje z użyciem technologii żelbetowej przekazane do użytku do końca 2016 r.

Jurorzy ocenili 20 obiektów zgłoszonych na konkurs. Dziewięć z nich wybrali do dalszej oceny, a następnie nagrodzili trzy.

I nagroda (20 000 zł) dla BBGK Architekci za budynek wielorodzinny przy ul. Sprzecznej 4 w Warszawie

Autorzy: arch. Jan Belina-Brzozowski, arch. Konrad Grabowiecki, arch. Wojciech Kotecki

Współautorzy: arch. Emilia Sobańska, arch. Katarzyna Najberg

Inwestor i wykonawca: Budizol Sp. z o.o. S.K.A.

II nagroda (7500 zł) dla HRA Architekci za siedzibę Sądu Rejonowego w Siedlcach

Autorzy: Wojciech Hermanowicz, Błażej Hermanowicz, Stanisław Rewski, Michał Chrzanowski, Adam Wojtalik, Krzysztof Hajduczenia, Krzysztof Rewski, Tomasz Laskowski, Anna Kowal, Joanna Orkisz, Elżbieta Hermanowicz

Współpraca: techn. arch. Elżbieta Kozłowska

Konstrukcja: Hub-Bud Jacek Lipiec

Inwestor: Sąd Okręgowy w Siedlcach

Wykonawca: Warmińskie Przedsiębiorstwo Budowlane SA.

II nagroda (7500 zł) oraz nagroda specjalna Stowarzyszenia Producentów Betonu Towarowego (5000 zł) dla Stelmach i Partnerzy Biuro Architektoniczne Sp. z o.o. za Centrum Spotkania Kultur w Lublinie (dawny Teatr w Budowie)

Autor: arch. Bolesław Stelmach

Zespół autorski: arch. Marek Zarzeczny, arch. Rafał Szmięlski, arch. Zbigniew Wypych, arch. Sławomir Kłos

Inwestor: Urząd Marszałkowski Województwa Lubelskiego

Wykonawca: Budimex SA.

Stowarzyszenie Architektów Polskich i Stowarzyszenie Producentów Cementu podjęły decyzję o przyznaniu **nagrody specjalnej dla prof. dr. hab. arch. Dariusza Kozłowskiego za całokształt działalności twórczej z użyciem technologii żelbetowej.**



II nagroda oraz nagroda specjalna Stowarzyszenia Producentów Betonu Towarowego dla Stelmach i Partnerzy Biuro Architektoniczne Sp. z o.o. za Centrum Spotkania Kultur w Lublinie (dawny Teatr w Budowie)



PEWNY CEMENT DOM NA LATA



Stowarzyszenie Producentów Cementu
Polish Cement Association

Szukaj produktów ze znakiem
najwyższej jakości



PAMIĘTAJ: wybór cementu ma fundamentalne znaczenie. Wpływa na trwałość budynku, bezpieczeństwo, koszty eksploatacyjne oraz jakość i komfort życia.

Znak jakości cementu „pewny cement” oznacza najwyższej jakości produkt, który spełnia najostrejsze normy i podlega drobiazgowej procedurze kontroli na każdym etapie produkcji i dystrybucji.

PEWNY CEMENT WYBIERZ SPRAWDZONE !

ZNAK JAKOŚCI CEMENTU „PEWNY CEMENT”
OZNACZA NAJWYŻSZEJ JAKOŚCI PRODUKT, KTÓRY SPEŁNIA
NAJOSTRZEJSZE NORMY I PODLEGA DROBIAZGOWEJ PROCEDURZE
KONTROLI NA KAŻDYM ETAPIE PRODUKCJI I DYSTRYBUCJI.
PRYZNAWANY JEST TYLKO NAJLEPSZYM PRODUCENTOM.

Cement produkowany w renomowanych cementowniach podlega ścisłym procedurom systematycznej kontroli wewnętrznej oraz niezależnej kontroli zewnętrznej. Jakość cementu ma podstawowe znaczenie dla własności użytkowych i zdrowotnych budowli, stąd wybór pewnego, bezpiecznego produktu i sprawdzonego producenta ma kluczowe znaczenie dla bezpieczeństwa twojego i twoich najbliższych.

➤ Uwaga,

NA POLSKIM RYNKU OBECNY JEST CEMENT NIESPEŁNIAJĄCY NORM JAKOŚCIOWYCH.

Cement wprowadzany na rynek przez nierzetelne firmy nie spełnia norm jakościowych. Najczęściej znacząca część cementu zastępowana jest przez popiół lotny lub różnego rodzaju dodatki w niedopuszczalnej ilości.

Proceder ten stwarza zagrożenie dla bezpieczeństwa budowli.

Wykorzystanie niesprawdzonego cementu może nieść
za sobą liczne negatywne konsekwencje:

- łuszczenie się i przebarwienie powierzchni betonowych
- spękania powierzchni
- nietrwałość konstrukcji budowlanych

➤ Dajemy pewność

Wychodząc naprzeciw potrzebom odpowiedzialnych i świadomych konsumentów, dla których rozpoznanie produktu gorszej lub niepewnej jakości jest praktycznie niewykonalne, Stowarzyszenie Producentów Cementu wprowadziło nowe, zrozumiałe nawet dla osób niezwiązanych z branżą budowlaną oznaczenie najwyższej jakości produktu pod nazwą „Pewny Cement”. Znak jakości „Pewny Cement” przyznawany jest przez Kapitułę za spełnienie najwyższych norm i specyfikacji technicznych dotyczących parametrów cementu na wszystkich etapach: produkcji, konfekcjonowania i dystrybucji.