



SUBARU

Confidence in Motion



NBI  
poleca

fot. Subaru Import Polska Sp. z o.o.

# Model dobrego KIEROWCY

# 5 część



tekst: **MAREK DWORAK**, Małopolski Ośrodek Ruchu Drogowego w Krakowie

Zgodnie z zapowiedzią z poprzedniego wydania, kolejnym tematem cyklu kompleksowo przedstawiającego wszystkie wymogi doskonałego kierowania samochodem jest przecinanie się kierunków ruchu.

Tak więc kontynuując omawianie zagadnień dotyczących idealnego (i optymalnego) zachowania się kierowcy na drodze, przechodzimy do następnego zagadnienia.

## **Przecinanie się kierunków ruchu – pierwszeństwo przejazdu pojazdów**

➤ Obowiązujące reguły dotyczące pierwszeństwa oraz obowiązku zachowania szczególnej ostrożności dotyczą każdego miejsca, w którym następuje przecięcie się lub złączenie kierunków ruchu.

➤ Szczególna ostrożność obowiązuje od momentu zbliżania się do miejsca przecięcia albo połączenia się kierunków ruchu.

Pojęcie szczególnej ostrożności oznacza stan zwiększonej koncentracji, poszerzonej obserwacji i przygotowania na działanie mające wyeliminować możliwość powstania zdarzenia drogowego (przygotowanie do użycia sygnału dźwiękowego, hamulca, kierownicy w celu skorygowania toru jazdy).

➤ Najbardziej charakterystycznym miejscem, w którym mamy do czynienia z przecinaniem się kierunków ruchu, szczegółowo opisanym i obwarowanym dodatkowymi zaka-

zami, jest skrzyżowanie, czyli przecięcie się w jednym poziomie dróg mających jezdnię, ich połączenie lub rozwidlenie, łącznie z powierzchniami utworzonymi przez takie przecięcia, połączenia lub rozwidlenia.

Określenie to nie dotyczy przecięcia, połączenia lub rozwidlenia drogi twardej z drogą gruntową, z drogą stanowiącą dojazd do obiektu znajdującego się przy drodze lub z drogą wewnętrzną. W każdym z tych trzech przypadków mamy do czynienia z manewrem włączania się do ruchu. Wjeżdżając z drogi gruntowej, z obiektu przydrożnego (stacji paliw, parkingu, hotelu lub prowadzących do nich dróg dojazdowych) albo z drogi wewnętrznej, w tym strefy ruchu oraz ze strefy zamieszkania, ustępujemy pierwszeństwa nie tylko wszystkim pojazdom (niezależnie od tego, z której strony nadjeżdżają), ale również pieszym.

➤ Warto w tym miejscu dodać (w celu utrzymania kompleksowości opracowania), że na skrzyżowaniach zabronione jest wyprzedzanie jadących jezdnią pojazdów silnikowych (z wyjątkiem skrzyżowań o ruchu okrężnym lub na których ruch jest kierowany) oraz zatrzymywanie niewynikające z warunków ruchu lub przepisów, dodatkowo także na odcinku 10 m przed i za skrzyżowaniem, na jezdni, chodniku i poboczu.

Zakazy te nie obowiązują na przecięciu albo złączeniu z drogą gruntową, na przecięciu bądź złączeniu z drogą dojazdową do przydrożnego obiektu oraz na przecięciu względnie złączeniu z drogą wewnętrzną.

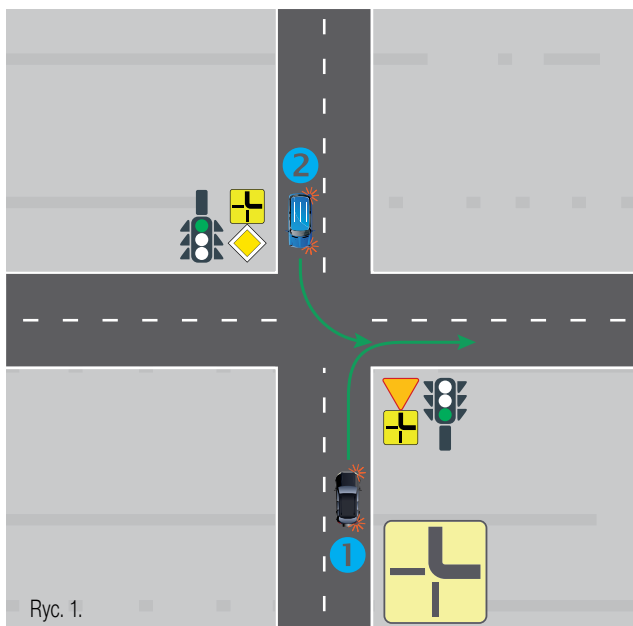
Problem jest ze strefą zamieszkania, gdyż może być ona utworzona zarówno na obszarze dróg publicznych, jak i wewnętrznych. W tym pierwszym przypadku przecięcie czy złączenie z nią stanowi skrzyżowanie (a co za tym idzie – obowiązują tam przywołane wyżej zakazy), a w drugim – ze skrzyżowaniem nie mamy do czynienia. W przypadku braku informacji o drodze wewnętrznej należy przyjmować, że przecięcie bądź połączenie drogi ze strefą zamieszkania stanowi skrzyżowanie.

➤ Jeżeli nie mamy do czynienia z włączaniem się do ruchu, to kolejną regułą dotyczącą zachowania przy przecinaniu (łączeniu) się kierunków ruchu jest obowiązek ustępowania pierwszeństwa pojazdowi nadjeżdżającemu z prawej strony, a w przypadku skręcania w lewo – ustępowania jadącemu z kierunku przeciwnego na wprost lub skręcającemu w prawo. Nie dotyczy to jednak pojazdów szynowych, bowiem one mają pierwszeństwo w stosunku do innych pojazdów bez względu na to, z której strony nadjeżdżają lub w którą stronę skręcają. Dodatkowo tu pojawia się wyjątek od wyjątku, gdyż w sytuacji włączonego sygnału zielonego pojazd jadący na wprost ma pierwszeństwo przed skręcającym tramwajem.

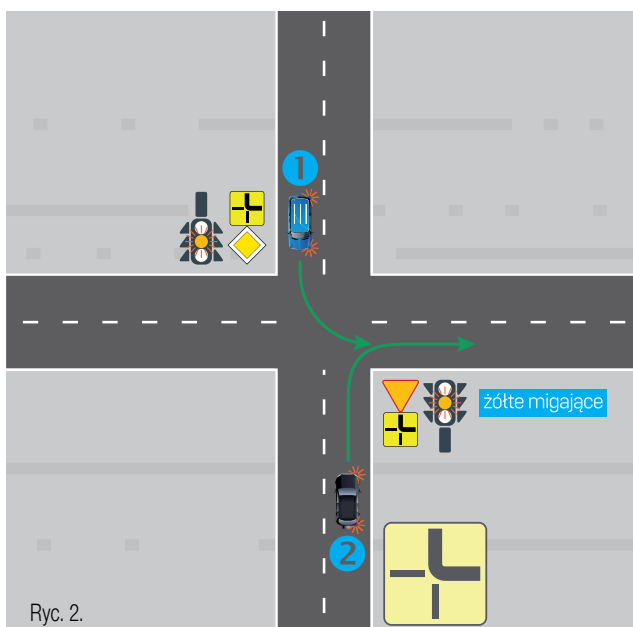
➤ Ustąpienie pierwszeństwa w stosunku do pojazdów to powstrzymanie się od ruchu, jeśli miałby on spowodować konieczność zmiany kierunku jazdy, zmiany pasa ruchu lub istotnej zmiany prędkości przez kierujących pojazdami.

➤ Podsumowując zapisy kodeksu drogowego, należy przyjąć następującą kolejność w ustępowaniu pierwszeństwa, licząc od manewrów najbardziej podporządkowanych:

- 1) włączanie się do ruchu,
- 2) cofanie,
- 3) zawracanie (w doktrynie przyjmowany jest również pogląd częściowo odmienny, przyznający pierwszeństwo zawracającemu na drodze z pierwszeństwem w stosunku



Ryc. 1.



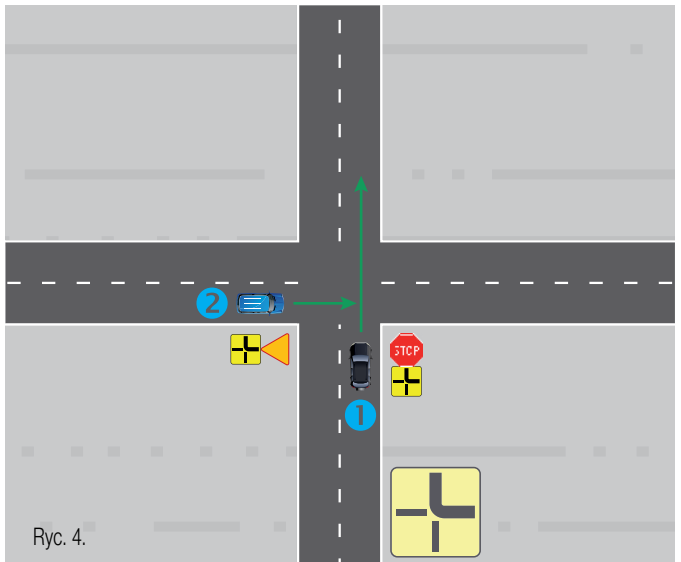
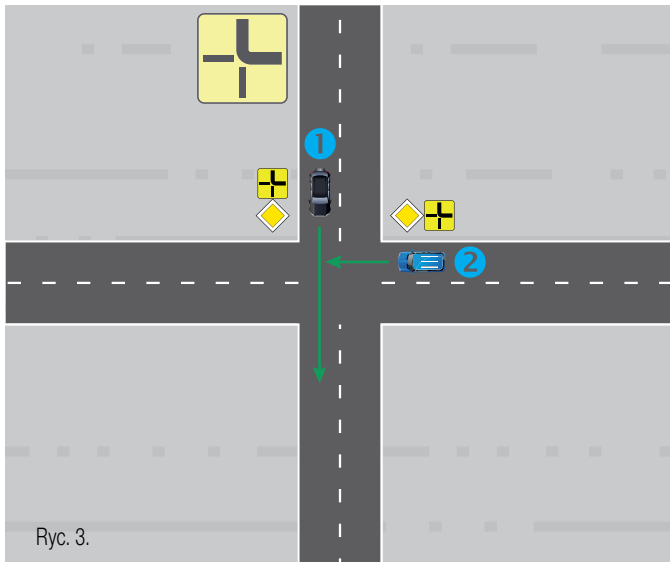
Ryc. 2.

do wyjeżdżającego z drogi podporządkowanej – autor niniejszego opracowania z tezą tą się nie zgadza, ale warto wiedzieć o różnicy zdań w przedmiotowej materii i za kierownicą podwójnie uważać).

- 4) wyjeżdżanie z drogi znajdującej się po lewej stronie w stosunku do innej drogi, jeśli nie ma znaków ustalających pierwszeństwo, wyjeżdżanie z drogi podporządkowanej – o ile ruch nie jest regulowany sygnalizacją świetlną.

Pkt 4 odnosi się do tzw. hierarchii przepisów, zawartej w art. 5 ustawy Prawo o ruchu drogowym. Przypomnę, że obowiązuje następująca kolejność stosowania się do dyrektyw zawartych w prawie ruchu drogowego w przypadku zbiegu norm:

- a) polecenia wydawane przez uprawnionego do kierowania ruchem,
- b) sygnaly świetlne,
- c) znaki drogowe,
- d) przepisy ogólne.

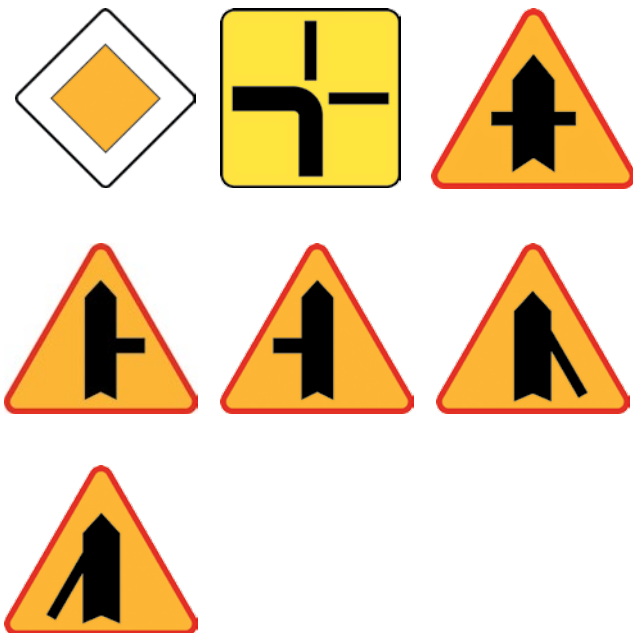


Ryc. 3.

Ryc. 4.

Należy dodać, że jeżeli brak jest rozstrzygnięcia pierwszeństwa na którymś z pięter hierarchii, to zawsze od razu przechodzimy na wskazania przepisów ogólnych. Np. jeśli wyświetlany jest sygnał zielony i zamierzamy skręcić w lewo w kierunku, w którym przebiega droga z pierwszeństwem (tzw. pierwszeństwo łamane), to ustępujemy pierwszeństwa pojazdowi, który skręca w prawo, bowiem decydują reguły ogólne, a nie znaki (ryc. 1). Jeżeli sygnalizacja świetlna zostanie wyłączona, to w grę wejdą znaki – wówczas przysługiwać ono będzie pojazdowi skręcającemu w lewo, bowiem tak przebiega droga z pierwszeństwem (ryc. 2).

➤ Przypomnijmy znaki ustalające pierwszeństwo:



oraz znaki ustalające podporządkowanie:



➤ W przypadku braku znaków, które ustalają pierwszeństwo, schodzimy na poziom przepisów ogólnych, czyli zawartych w art. 25 ustawy Prawo o ruchu drogowym reguły pierwszeństwa dla pojazdów nadjeżdżających z prawej strony oraz – w przypadku przecinania się ruchu pojazdów nadjeżdżających z przeciwnych kierunków – pierwszeństwa jadących na wprost lub skręcających w prawo w stosunku do skręcających w lewo.

➤ W przypadku braku możliwości rozstrzygnięcia o pierwszeństwie na podstawie zastosowanych na skrzyżowaniu znaków drogowych również decydują cytowane powyżej przepisy ogólne.

Tak więc w sytuacji opuszczania drogi z pierwszeństwem najpierw uczyni to ten pojazd, który nadjeżdża z prawej strony (ryc. 3). Analogicznie będzie z pojazdami zjeżdżającymi z dróg podporządkowanych (ryc. 4).

➤ Jak wynika ze schematu kolejności przejazdu przedstawionego na rycinie po prawej stronie (ryc. 4), znak stop (B-20) nie stanowi o mocniejszym podporządkowaniu niż znak ustęp pierwszeństwa (A-7). Znaki te różnią się od siebie tylko tym, że znak B-20 wskazuje na konieczność zatrzymania pojazdu, a znak A-7 – brak tej konieczności.

➤ Zabrania się wjeżdżania na skrzyżowanie lub inne przecięcie, złączenie czy rozwidlenie kierunków ruchu, jeśli na nim lub za nim nie ma miejsca na kontynuowanie jazdy.

➤ Odpowiednikiem tej normy w przypadku ruchu regulowanego za pomocą sygnalizacji świetlnej jest przepis stanowiący o zakazie wjazdu za sygnalizator pomimo wyświetlanego sygnału zielonego, jeżeli ze względu na warunki ruchu na skrzyżowaniu lub za nim opuszczenie skrzyżowania nie byłoby możliwe przed zakończeniem nadawania sygnału zielonego.

W następnym odcinku cyklu omówię wytyczne regulujące zachowania w przypadku przecinania kierunków ruchu pojazdów i pieszych. Poruszę wszystkie aspekty wynikające z tych relacji, a także przepisy dotyczące przejeżdżania przez przejazdy kolejowe.

Więcej na [bezpieczne.subaru.pl](http://bezpieczne.subaru.pl)





# READY?

Szukasz kompleksowego wsparcia z zakresu szkoleń i eventów dla Twojej floty?

# STEADY...

Grupa SJS SA oferuje szeroki wybór szkoleń z technik jazdy, organizacji eventów z udziałem aut klasy supersport w oparciu o 20-letnie doświadczenie, 18 certyfikowanych instruktorów oraz ośrodki szkoleniowe w całym kraju.



# GO!

Odwiedź nasze stoisko podczas Wielkiego Testu Flotowego i poznaj nasze możliwości!

