



SUBARU



fot. SIP

Model dobrego KIEROWCY

8 część



tekst: **MAREK DWORAK**, Małopolski Ośrodek Ruchu Drogowego w Krakowie

Szczegółowo opisując kolejne aspekty doskonałego kierowania samochodem, dochodzimy do tematu zasad przeprowadzania manewrów pozornie prostych i oczywistych, które jednak w rzeczywistości mogą sprawiać pewne trudności, a ich nieumiejętne wykonywanie może zagrozić płynności ruchu drogowego, a nawet jego bezpieczeństwu.

Dwa z nich – wymijanie i omijanie – nie wymagają zachowania szczególnej ostrożności (jest jednak wyjątek dotyczący omijania), a nawet niejednokrotnie są przez kierujących nieuświadamiane. Bywają jednak sytuacje, w których do ich wykonania musimy się, mówiąc kolokwialnie, przyłożyć. Będzie to wymijanie albo omijanie na wąskim odcinku drogi oraz w trudnych warunkach atmosferycznych. Dodatkowo manewr omijania obwarowany jest bardzo istotnymi zakazami, szczególnie w zakresie ochrony pieszych przechodzących przez jezdnię. Trzeci opisywany w tym odcinku naszego cyklu manewr, czyli cofanie, jest manewrem nietypowym i wymaga zachowania szczególnej ostrożności ze względu na swoją specyfikę (jazda wstecz) i ograniczone możliwości obserwacji. A więc po kolei...

Manewr wymijania

- Manewrem wymijania jest przejeżdżanie obok pojazdu poruszającego się w przeciwnym kierunku.
- Kierujący są obowiązani do zachowania bezpiecznego odstępu bocznego.
- Na wąskich drogach lub na odcinkach zawężonych przez parkujące pojazdy od kierujących wymaga się zmniejszenia prędkości i usunięcia się jak najbardziej na prawo, a jeśli konieczność bezpiecznego wyminięcia tego wymaga, jeden z kierujących musi się zatrzymać.
- Aktualnie obowiązujące przepisy nie precyzują, który z kierujących jest w pozycji uprzywilejowanej, nawet w przypadku, w którym jeden jest podjeżdżającym pod wzniesienie,



Ryc. 1. Zbliżając się do zwężonego odcinka jezdni dwukierunkowej, należy przede wszystkim ograniczyć prędkość i zaplanować sposób przejazdu w przypadku konieczności wyminięcia się z innym pojazdem, fot. aquatarkus/iStock

a drugi zjeżdżającym z niego. Podobnie ma się rzecz w sytuacji, w której zwężenie występuje po danej stronie (z wyjątkiem zespołu znaków B-31/D-5, o czym w dalszej części). W tych, jak i we wszystkich innych przypadkach wymijania przepisy art. 23 ustawy Prawo o ruchu drogowym na obydwu kierujących równo nakładają obowiązek bezpiecznego przeprowadzenia wymijania.

- Sztuka doskonałego prowadzenia pojazdu podczas wykonywania manewru wymijania polega na obserwacji zachowania kierującego nadjeżdżającego z przeciwka oraz jego potrzeb i możliwości. Należy pamiętać, że kierujący pojazdem o mniejszych wymiarach ma większe możliwości manewrowania i dopasowania się do zaistniałej sytuacji oraz warunków, w jakich musi wykonać manewr.

- Zbliżając się do zwężonego odcinka jezdni dwukierunkowej, należy przede wszystkim ograniczyć prędkość i zaplanować sposób przejazdu w przypadku konieczności wyminięcia się z innym pojazdem (ryc. 1). W sytuacji, gdy odcinek zawężony jest przez parkujące pojazdy (w szczególności na drogach osiedlowych, ale nie tylko), należy

zwracać szczególną uwagę na pieszych, którzy wychodząc spomiędzy zaparkowanych samochodów, mają ograniczoną widoczność naszego pojazdu. Istnieje obawa, że dostrzeżemy ich wówczas, kiedy na reakcję będzie za późno. Lekarstwem jest patrzenie w perspektywie pod podwozia pojazdów parkujących – jeśli wyrobimy sobie ten nawyk, obecność pieszych nigdy nas nie zaskoczy (uwaga ta dotyczy również samego manewru omijania, ryc. 2).

- W dużych miastach wobec dynamicznego rozwoju ruchu rowerowego pamiętajmy o tym, że także na ulicach jednokierunkowych musimy liczyć się z koniecznością prawidłowego przeprowadzenia manewru wymijania w sytuacji dopuszczenia rowerzystów (a w nieodległej przyszłości również osób jadących na hulajnogach elektrycznych) jadących w przeciwnym niż my kierunku na kontrapasach lub na zasadzie kontraruchu.

Kontraruch (ryc. 3), czyli dopuszczenie rowerzystów bez wygrodenienia im, za pomocą linii, odpowiedniego miejsca, może stanowić szczególny problem. Uważajmy na to, pamiętając, że rowerzysta (albo jadący na hulajnodze) to niechroniony uczestnik ruchu drogowego.



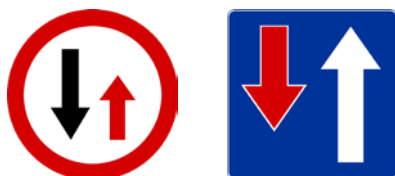
Ryc. 2. W trakcie wymijania w sytuacji, gdy odcinek zawężony jest przez parkujące pojazdy, należy zwracać szczególną uwagę na pieszych, fot. krblokhin/iStock



Ryc. 3. Zwracamy szczególną uwagę przy manewrze wymijania na kontraruch, fot. Porozumienie Rowerowe/WikiMedia

Prędkość na drogach, gdzie dopuszczono kontraruch, jest ograniczona do 30 km/h – precyzyjnie dostosowując się do tego ograniczenia, pamiętajmy, że w przypadku zbliżania się rowerzysty konieczna będzie jeszcze wolniejsza jazda.

➤ Na niektórych zwężonych odcinkach stosowany jest zespół znaków B-31/D-5.



Z jednej strony umieszczony znak zakazu zabrania wjazdu na zwężony odcinek jezdni, jeżeli zmusiłoby to kierujących znajdujących się na tym odcinku lub zbliżających się do niego z przeciwka do zatrzymania się. Ze strony przeciwnej znak informacyjny wskazuje na pierwszeństwo na zwężonym odcinku drogi.

Zwracam uwagę, że znak zakazu nie zabrania wjazdu w sytuacji, w której na zwężonym odcinku mieścimy się z pojazdem nadjeżdżającym z przeciwnego kierunku.

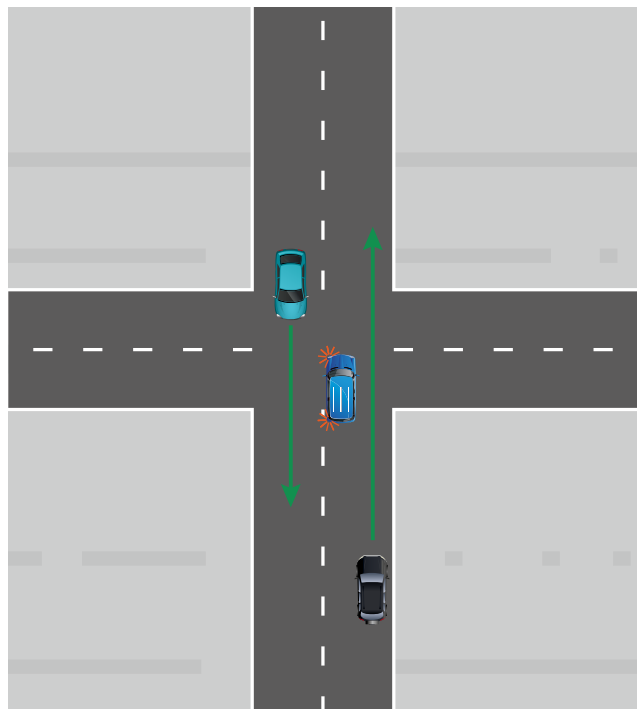
Manewr omijania

➤ Manewrem omijania jest przejeżdżanie obok nieporuszającego się pojazdu lub przeszkody na drodze.

➤ Obowiązkiem kierującego jest zachowanie bezpiecznego odstępu od omijanego pojazdu lub przeszkody, a w razie potrzeby zmniejszenie prędkości.

➤ Omijanie pojazdu sygnalizującego na jezdni zamiar skręcenia w lewo może odbywać się tylko z jego prawej strony (ryc. 4).

➤ Manewr omijania zakazany jest w trzech przypadkach, z czego dwa pierwsze mają ogromne znaczenie dla bezpieczeństwa ruchu drogowego:



Ryc. 4. Omijanie pojazdu sygnalizującego na jezdni zamiar skręcenia w lewo może odbywać się tylko z jego prawej strony

➤ Zabrania się omijania pojazdu, który jechał w tym samym kierunku, ale zatrzymał się, aby ustąpić pierwszeństwa pieszemu. Nie należy łączyć tego zakazu jedynie z przejściem dla pieszych, albowiem dotyczy on każdego zatrzymania pojazdu w celu przepuszczenia pieszego, w szczególności obowiązkowego zatrzymania się w przypadku przechodzenia przez jezdnię osoby niepełnosprawnej używającej specjalnego oznakowania albo osoby o widocznej ograniczonej sprawności ruchowej. Oczywiście należy być czujnym także wówczas, gdy jakiś kierujący postanowi przepuścić przez jezdnię pieszego z powodu złe pojmowanej zasady grzeczności. Zakaz omijania pojazdu obowiązuje także i w tym przypadku. Odradzam taką uprzejmość w stosunku do w pełni sprawnych pieszych, może ona bowiem nie tylko zaskoczyć innych kierujących (przyczynić się do niebezpieczeństwa), ale i negatywnie wpływa na płynność ruchu oraz na stosunek pieszych do porządku ruchu. Podsumowując, doskonały kierowca nie powinien tak postępować (chyba że pieszy w sposób agresywny to wymusi – takie przypadki też czasem mają miejsce), lecz musi liczyć się z koniecznością zatrzymania pojazdu, jeżeli inny kierujący zatrzyma pojazd w celu ustąpienia pierwszeństwa pełnosprawnemu pieszemu. Zakaz omijania nie obowiązuje, gdy pojazd jadący z przeciwnego kierunku zatrzymał się, by ustąpić pierwszeństwa pieszemu. Nie zwalnia nas to oczywiście z obowiązku szczegółowej obserwacji zachowania kierującego pojazdem i pieszego tak, by nie doszło do zagrożenia bezpieczeństwa niechronionego uczestnika ruchu. Jeśli pojazd jadący z przeciwka zatrzymał się przed przejściem dla pieszych, jego ominięcie będzie możliwe tylko pod warunkiem zastosowania się do definicji ustąpienia pierwszeństwa (czyli nie możemy zmusić pieszego do zatrzymania, spowolnienia bądź przyspieszenia kroku).

» Zabrania się omijania autobusu szkolnego (ryc. 5), jeżeli kierujący tym autobusem podał sygnał do zatrzymania. Sygnał może być podany ręcznie bądź przez odsłonięcie znaku STOP na autobusie (ryc. 6). Ominięcie będzie możliwe dopiero po ustaniu sygnału.

» Zabrania się omijania pojazdu oczekującego przed przejazdem kolejowym na otwarciu ruchu przez przejazd, jeżeli wymagałoby to wjechania na część jezdni przeznaczoną dla przeciwnego kierunku ruchu.

» Są trzy przypadki, w których wyjątkowo jesteśmy zmuszeni do zachowania szczególnej ostrożności podczas omijania. Wymaga tego omijanie:

» pojazdu przewożącego zorganizowaną grupę dzieci lub młodzieży w wieku do 18 lat, oznaczonego z przodu i z tyłu kwadratowymi tablicami barwy żółtej z symbolem dzieci oraz autobusu szkolnego (patrz wyżej) – w obu przypadkach, jeżeli włączone są światła awaryjne podczas wsiadania lub wysiadania dzieci lub młodzieży; przypominam, że jeżeli kierowca autobusu szkolnego poda sygnał STOP, to omijanie w ogóle nie będzie możliwe, natomiast omijając autobus oznaczony tablicą z symbolem dzieci, musimy być przygotowani na zatrzymanie naszego pojazdu w razie potrzeby;

» pojazdu przeznaczonego konstrukcyjnie do przewozu osób niepełnosprawnych, oznaczonego z przodu i z tyłu kwadratowymi tablicami barwy niebieskiej z międzynarodowym symbolem wózka inwalidzkiego – podczas wsiadania lub wysiadania osoby niepełnosprawnej kierowca takiego pojazdu włącza światła awaryjne, a inni kierujący zobowiązani są do omijania ze szczególną ostrożnością i kalkulacją konieczności zatrzymania swojego pojazdu;

» pojazdu oznaczonego literą L, który przeznaczony jest do szkolenia lub egzaminowania kandydatów na kierowców.

» Omijając poza obszarem zabudowanym podczas mgły, obowiązani jesteśmy podawać krótkotrwałe sygnały dźwiękowe.

Manewr cofania

» Manewr cofania jest manewrem nietypowym polegającym na chwilowej jeździe wstecz. Należy pamiętać, że zaburza on naturalny porządek ruchu polegający na posuwaniu się do przodu. Świadomie nie użyłem określenia jazda do tyłu, bowiem wypada przyjąć, że jeździć do tyłu nie wolno, a cofanie powinno odbywać się na możliwie ograniczonym obszarze – jest dozwolone na drodze jednokierunkowej, ale nie może polegać na przejechaniu całego odcinka pod prąd, a jedynie takiego, który pozwoli na wyjechanie np. z miejsca, w którym parkowaliśmy pojazd.

Im mniejszy jest pojazd, im łatwiej manewrowalny, tym cofanie winno odbywać się na krótszym odcinku. W przypadku dużego natężenia ruchu pojazdów powinniśmy unikać wycofywania na jezdnię, a w przypadku dużego natężenia ruchu pieszych na chodniku winniśmy unikać wycofywania na chodnik lub przez chodnik – sztuka doskonałego kierowania polega na odpowiednim doborze sposobu parkowania i zawracania, tak aby manewrowanie pojazdem nie zaburzało płynności, a tym bardziej bezpieczeństwa ruchu, a cofanie odbywało się na krótkim odcinku i we właściwym momencie.

W przypadku konieczności wykonania manewru cofania należy każdorazowo upewnić się, czy za pojazdem nie znaj-

duje się przeszkoda i czy manewr nie spowoduje zagrożenia bezpieczeństwa lub utrudnienia ruchu. W wielu samochodach są do dyspozycji urządzenia wspomagające manewr, w szczególności jest nim kamera cofania. Natomiast w razie trudności w osobistym upewnieniu się o możliwości wykonania manewru przepis art. 23 ustawy Prawo o ruchu drogowym zobowiązuje kierującego do zapewnienia sobie pomocy innej osoby. Jednak odpowiedzialność za właściwe przeprowadzenie cofania spoczywa zawsze na kierującym pojazdem.

» Technika kierowania podczas cofania polega na zapewnieniu sobie koniecznej obserwacji drogi za pojazdem oraz najbliższego otoczenia – polega ona na kompleksowym wykorzystaniu wszystkich lusterek wstecznych po ewentualnym skorygowaniu ich ustawienia. Pomocniczo wykorzystujemy obraz z dostępnych kamer, a ruch pojazdu wstecz winien odbywać się przy bardzo małej prędkości. Stosowana w kierowaniu samochodami osobowymi technika polegająca na obracaniu się przez ramię nie odpowiada współczesnym standardom, albowiem nie zapewnia wystarczającego pola widzenia i przy obecnym skomplikowanym ruchu drogowym nie powinna być stosowana.

» Manewr wymaga zachowania szczególnej ostrożności.

» Obowiązani jesteśmy do ustąpienia pierwszeństwa wszystkim uczestnikom ruchu; należy przyjmować, że pod względem kolejności przejazdu (pierwszeństwa) kierujący wykonujący manewr cofania jest przedostatni (ostatnim jest włączający się do ruchu).

» Manewr zabroniony jest w tunelach, na mostach i wiaduktach oraz na autostradach i drogach ekspresowych, oczywiście z wyjątkiem występujących przy drogach szybkiego ruchu parkingów i miejsc obsługi podróżnych.

Więcej na bezpieczne.subaru.pl



Ryc. 5. Zabrania się omijania autobusu szkolnego, fot. H. Borawski/WikiMedia



Ryc. 6. Sygnał może być podany ręcznie bądź przez odsłonięcie znaku STOP na autobusie, fot. nd700/Adobe Stock

