

Jesteśmy bezpieczną i świadomą zagrożeń organizacją

Z **MICHAŁEM NOWAKOWSKIM**, dyrektorem BHP w Keller Polska sp. z o.o., rozmawia **ANNA BIEDRZYCKA**,
Nowoczesne Budownictwo Inżynieryjne, zdjęcia i film: **KELLER POLSKA sp. z o.o.**

Jak zmieniły się – porównując z poprzednimi dekadami – metody ochrony życia i zdrowia pracowników zatrudnionych w tak specyficznej, trudnej i niebezpiecznej dziedzinie budownictwa, jak geotechnika?

W odpowiedzi na to pytanie na myśl przychodzi mi jedno słowo: zaangażowanie! Zmieniło się przede wszystkim to, że wszyscy zaczęliśmy cenić zdrowie i życie swoich współpracowników, kolegów i swoje. To, że każdy chce spokojnie i bezpiecznie wrócić do domu po zakończonej pracy. To, że zaczynamy rozumieć i coraz częściej korzystamy z prawa powstrzymania się od niebezpiecznej pracy, nawet gdy skutkuje to poniesieniem kosztów materialnych. W Grupie Keller funkcjonuje prawo zaprzestania pracy bez jakichkolwiek konsekwencji, jeśli pracownik poczuje się niepewnie bądź uzna, że dalsze działania mogą narazić jego kolegów bądź jego samego na niebezpieczeństwo. Coraz częściej kryterium wyboru pracy stanowi poziom bezpieczeństwa w danej organizacji. To zmiana, którą możemy śmiało nazwać zmianą mentalności pracowników wszystkich szczebli.

Do dziś w mojej pamięci pozostaje telefon, który odebrałem dobrych kilkanaście lat temu. Otóż nowo zatrudniony pracownik domagał się od swojego przyszłego kierownika instruktą stanowiskowego, oczywiście otrzymał ten instruktaż, ale sama sytuacja i zaskoczenie kolegi z nadzoru były dla mnie forpocztą pozytywnych zmian, które rozpoczęliśmy w organizacji. I to był chyba ten sygnał, że nasze podejście zaczyna się zmieniać.

Dzięki staraniom i zaangażowaniu najwyższego kierownictwa wręcz zaraził się bezpieczeństwem wszystkich pracowników. Wizyty na budowach, ciągłe podnoszenie kwalifikacji, własny Ośrodek Szkoleń Operatorskich, nowoczesny i zadbane sprzęt, świadomy personel, nauka na błędach – to wszystko składa się na obraz bezpiecznej i świadomej organizacji.

Jednak ciągle mamy jeszcze dużo do zrobienia. W najbliższym czasie widzę ko-



nieczność wyrobienia nawyku wykonywania bieżącej analizy ryzyka, tzw. szybkiej identyfikacji zagrożeń, którą chyba każdy z nas wykonuje w życiu codziennym, a zapominamy o niej w trakcie poszczególnych czynności wykonywanych w pracy.

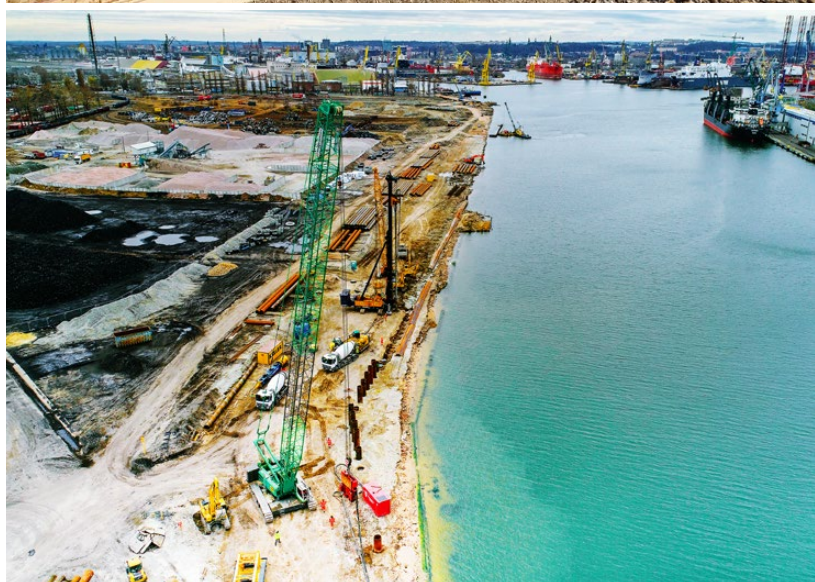
Kolejną istotną kwestią, mającą niebagatelny wpływ na kulturę bezpieczeństwa, są odprawy. Prawidłowe przekazanie informacji oraz uzyskanie informacji zwrotnej wspiera sukces projektu i jego bezpieczną realizację. Sumienne i umiejętne realizowanie odpraw otwierających, codziennych, dla gości i w sytuacjach awaryjnych ma przede wszystkim na celu aktywowanie poczucia odpowiedzialności za siebie i innych oraz zrozumienie realizowanego projektu przez wszystkie uczestniczące w nim strony.

Jakie działania podejmował Dział BHP Keller Polska w pandemicznym 2020 r.? Czy pewne dobre nawyki pozostaną? Co będzie przedmiotem Pana szczególnej uwagi w 2021 r.?

Początek pandemii był dla wszystkich trudny, jednak dzięki determinacji i ciężkiej pracy współpracowników, ale również wsparciu zarządu, kierownictwa firmy, biura HR i każdego z pracowników zachowujemy ciągłość pracy w bezpiecznych warunkach.

Codziennie stały się spotkania online ze wszystkimi pracownikami, podczas których omawiamy bieżącą sytuację w firmie. W 2021 r. będziemy te działania kontynuować.

W zeszłym roku dużą część działań skierowaliśmy na profilaktykę w walce z pandemią. Stworzyliśmy procedury, filmy instruktażowe, delegowanym pracownikom staraliśmy się zapewnić jednoosobowe zakwaterowanie, a posiłki w miarę możliwości spożywane były w pokojach. Wszyscy regularnie otrzymują maski ochronne, płyny do dezynfekcji, rękawiczki, ale przekazujemy również maseczki dla dzieci naszych pracowników. Nie zapomnieliśmy także o wsparciu instytucji ochrony zdrowia, domów dziecka i DPS-ów. Jedno z naszych działań szczególnie zapadło mi w pamięci. Otóż widząc topniejące zapasy maseczek w magazynie i galopujące ceny rynkowe na ten produkt, zaprojektowaliśmy własny typ maseczki bawełnianej, a koleżanka z działu poprosiła o wykonanie firmę, która dostarcza nam odzież roboczą. Ten typ maseczki jest do dnia dzisiejszego używany w naszej firmie i w kilku innych współpracujących z naszym dostawcą.



Firma Keller Polska jest aktywna w Polskim Zrzeszeniu Wykonawców Fundamentów Specjalnych, jakie rezultaty przynoszą te działania?

Keller Polska jest członkiem Polskiego Zrzeszenia Wykonawców Fundamentów Specjalnych, organizacji wspierającej Porozumienie dla Bezpieczeństwa w Budownictwie. To partnerskie podejście w ramach tych organizacji zaowocowało powstaniem chociażby „Wytycznych bhp 3.5. Platforma robocza – wykonanie i eksploatacja”, do których stosowania wszyscy się zobligowaliśmy. To na pewno wpłynie na poprawę bezpieczeństwa uczestników procesu budowlanego. Współpracujemy również przy tworzeniu zbioru przepisów „Standardy bezpiecznej pracy” i dbamy o ich przestrzeganie. Ostatnim z takich wspólnych, a jeszcze otwartym projektem, nad którym pracują wraz z partnerami PZWFS i Porozumienia, jest szkolenie e-learning dotyczące bezpiecznej pracy na platformie roboczej.

Jakie jest znaczenie platform roboczych dla bezpiecznego prowadzenia prac geotechnicznych?

Odpowiednio zaprojektowana, a następnie wykonana, odebrana oraz codziennie kontrolowana platforma robocza jest pod-

stawą do zapewnienia bezpiecznej pracy ciężkiego sprzętu, którego tonaż nierzadko przekracza 100 t. Błędy popełniane w przeszłości niejednokrotnie doprowadziły do sytuacji krytycznych, na co nie możemy więcej sobie pozwolić. Naszym priorytetem jest ochrona życia wszystkich uczestników procesu budowlanego i osób trzecich.

Jakie innowacyjne rozwiązania w obszarze poprawy bezpieczeństwa pracy wdraża Dział BHP Keller Polska?

Wychodząc naprzeciw potrzebom dzisiejszych czasów, część procesu przekazywania wiedzy i podnoszenia kompetencji pracowników od kilku lat sukcesywnie przenosimy do strefy cyfrowej za pośrednictwem platformy szkoleniowej e-learning, do której dostęp mają wszyscy pracownicy, niezależnie od stanowiska. Pandemia koronawirusa tylko przyspieszyła i usprawniła ten proces. Nie

umniejszamy przy tym wagi szkoleń stacjonarnych i bezpośredniego kontaktu z pracownikiem. Uważam, że przyszłość leży w umiejętnym połączeniu obu tych form szkoleń.

I na koniec apel. Pamiętajmy, że gdy chodzi o bezpieczeństwo, nie ma podziału na podwykonawców, wykonawców oraz inwestorów. Wszyscy jesteśmy partnerami i tak powinniśmy się wzajemnie traktować w każdej sytuacji, nawet w chwilach krytycznych. Życzę wszystkim bezpiecznego 2021 r.!

Dziękuję za rozmowę.

KELLER
GLOBAL STRENGTH AND LOCAL FOCUS

Zobacz FILM **KELLER**