

# Nowa perspektywa jakości i bezpieczeństwa – branża betonu towarowego podsumowuje rok 2020

tekst: mgr inż. **JUSTYNA PIOTROWSKA-ŁÓJ**, dyrektor ds. komunikacji, dr inż. **MACIEJ GRUSZCZYŃSKI**, dyrektor Biura, Stowarzyszenie Producentów Betonu Towarowego w Polsce, zdjęcia: **SPBT**

Polski przemysł betonu towarowego w roku 2020 wyprodukował 26 mln m<sup>3</sup> betonu, zużywając do tego blisko 50 mln t kruszywa i ok. 8 mln t cementu (z 18,7 mln t wyprodukowanych przez polskie cementownie). Taka ilość mieszanki betonowej na place budów dostarczyła flota 3150 specjalistycznych betonomieszarek, które rocznie pokonały ponad 165 mln km.



Dla sprawnego wytworzenia i dystrybucji tak ogromnej ilości betonu sektor zatrudnia ok. 20 tys. wysoko wykwalifikowanych pracowników. Pandemia i nowe uwarunkowania prawne postawiły sektor w centralnym punkcie obserwacji przez wszystkich uczestników rynku – producentów, inwestorów i finalnych użytkowników mieszkaniówki oraz realizacji infrastrukturalnych.

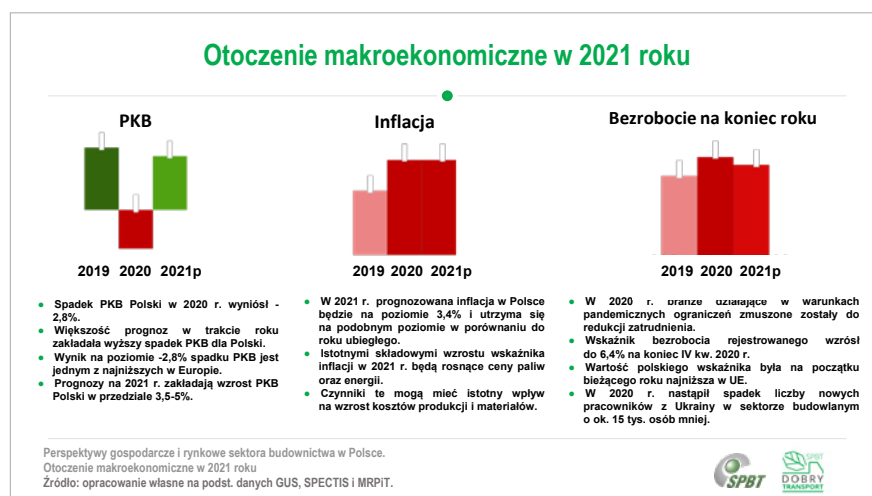
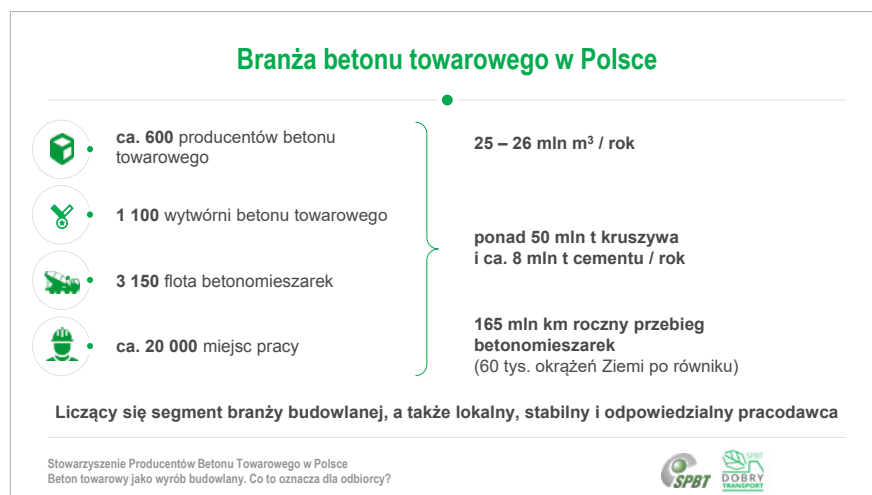
## Produkcja betonu z wpływem na wszystkie sektory

Beton jest najczęściej stosowanym materiałem wytworzonym przez człowieka. Jego produkcja przekłada się bezpośrednio na każdą gałąź działalności gospodarczej oraz ma duże znaczenie społeczne. Okres pandemiczny sprawił, że interesariusze z niecierpliwością wypatrywali podsumowań ekonomicznych i branżowych poprzednich kwartałów. A te – wbrew początkowo pesymistycznym prognozom – wydają się synonimem słowa stabilizacja.

Rok 2020 przyniósł mniejszy niż zakładała większość prognoz spadek PKB dla Polski (opracowanie własne na podstawie danych GUS, SPECTIS i PMR). Wynik na poziomie -2,8% PKB oznaczał jedną z najmniejszych recesji w Europie. Prognozy na 2021 r. to z kolei wzrost PKB w wysokości 3,5–5%. Głównym motorem tego wzrostu ma być, według badań ośrodków zajmujących się monitorowaniem sytuacji rynkowej, odroczone konsumpcja. Przewidywania dotyczące inflacji są na takim samym poziomie jak w roku 2020, czyli rzędu 3,4%. Jak wskazują eksperci Stowarzyszenia Producentów Betonu Towarowego w Polsce (SPBT), rosnące ceny żywności, paliw oraz energii będą także miały istotny wpływ na koszty pracy i koszty surowców wykorzystywanych do produkcji betonu oraz na jego transport na budowy. Nie precyzują jednak, czy zjawiska te będą miały wpływ na wzrost cen mieszanki betonowej w roku bieżącym, gdyż nie tylko one mają tutaj znaczenie cenotwórcze.

## 25 mln m<sup>3</sup> stabilizacji sektora

„Sama produkcja budowlano-montażowa w całej Polsce odzwierciedli w 2021 r. konsekwencje opóźnionej reakcji na zmiany koniunktury gospodarczej – skomentował Michał Gryś, wiceprezes zarządu SPBT. – W związku z tym prognoza na rok 2021 zakłada nieznaczną korektę in minus (0,3%). Przewidujemy jednak, że po ujemnej dynamice w pierw-



szych miesiącach roku, druga jego połowa przyniesie wzrost produkcji. To dobre rokowanie pozwoli firmom na długofalowe planowanie inwestycji”.

Jak podkreśla ekspert SPBT, pomimo sytuacji pandemicznej rynek betonu towarowego zachowuje się stosunkowo stabilnie, od czterech lat utrzymując produkcję na poziomie ok. 25 mln m<sup>3</sup>.

## Mniej realizacji biurowych, ale mieszkaniówka bez strat

Zdaniem ekspertów, segment budownictwa mieszkaniowego wykazuje znaczącą stabilizację, utrzymując się na poziomie 75 mld zł (minimalny wzrost, tj. o 0,1%). Dane z pierwszych miesięcy 2021 r. wskazują na wysoką aktywność zarówno deweloperów, jak i nabywców mieszkań, pomimo niekiedy 10-procentowego wzrostu cen mieszkań. Prawdopodobnie ten trend utrzyma się w kolejnych miesiącach. W budownictwie niemieszkaniowym notuje się z kolei wzrosty w obszarze budowy magazynów i parków handlowych. Zauważalne jest jeszcze jednak postpandemiczne ograniczenie budowy

biurowców i hoteli. Łącznie w sektorze kubaturowego budownictwa niemieszkaniowego prognozuje się spadek o 2,1% względem roku 2020. Jak wskazuje SPBT, budownictwo infrastrukturalne będzie bardzo mocno osadzone w obszarze inwestycji sektora publicznego. Główną dźwignią wzrostu tego segmentu będą drogowe i kolejowe programy rządowe, wspierane środkami z budżetu UE.

## Standardy jakości dla obu stron transakcji

Eksperti wskazują na kluczowe ich zdaniem obecnie kwestie związane z zapewnieniem jakości i trwałości betonu. O tym od lat mówi branża. Wymieniane są dwa pojęcia, na których koncentrował się sektor w minionych miesiącach: wyrób budowlany i reakcja alkalia – kruszywo. Oba zagadnienia, mimo iż odległe od siebie, mają kolosalny wpływ na jakość produktu finalnego oraz na jego proces produkcyjny w kontekście technologii, logistyki i kosztów.

„Od 1 stycznia 2021 r. producenci betonu, który zyskał formalny status

wyrobu budowlanego, mają obowiązek przestrzegania szczegółowo określonych standardów w zakresie składu produkowanego tworzywa, kontroli sprzętu produkcyjnego, systematycznych badań mieszanek betonowych i dojrzałych betonów, a także oznaczania samych produktów – powiedział Łukasz Żyła, wiceprezes zarządu SPBT. – Wcześniej bardzo często mieliśmy do czynienia z sytuacją, w której

standardy jakości i parametry produktów były traktowane z dużą swobodą interpretacji przez mniej świadomych producentów”.

### Beton jako wyrób budowlany – co to oznacza dla odbiorcy?

Obecnie wytwórnie betonu zobowiązane są do wdrożenia i prowadzenia systemu zakładowej kontroli produkcji,

a przede wszystkim poddania go obowiązkowej certyfikacji przez jednostki do tego upoważnione. Co to oznacza dla finalnego odbiorcy? Czy oznakowanie wyrobów znakiem budowlanym i przekazywana wraz z dostawą deklaracja właściwości użytkowych będzie miała znaczenie dla realizowanej przez niego inwestycji, czy też będzie kolejnym dokumentem do zarchiwizowania? Zaczniemy od tego, że producenci betonu towarowego są zobowiązani do przeprowadzania procesu systematycznej oceny stałości właściwości użytkowych swoich wyrobów, co zapewni odbiorcy powtarzalność parametrów betonu we wszystkich zamawianych dostawach. Pewność ta dotyczy w pierwszej kolejności składu kupowanego betonu oraz jego parametrów użytkowych, a w konsekwencji daje gwarancję określonej trwałości budowli.

Co jeszcze wprowadza obecna zmiana przepisów? Istotny z punktu widzenia poprawności funkcjonowania i egzekwowania wymagań nadzór nad rynkiem betonu towarowego sprawowany jest przez wojewódzkich inspektorów nadzoru budowlanego. Poddanie rynku takiemu nadzorowi spowoduje ograniczenie szarej strefy nie tylko pod względem fiskalnym, ale również ograniczy ryzyko dostarczania na budowy przez szarą strefę betonu o nieustalonych i wątpliwych parametrach. Dla odbiorcy, szczególnie indywidualnego inwestora, oznaczać to będzie pewność co do jakości zakupionego betonu oraz zdefiniowaną ewentualną ścieżkę reklamacyjną.

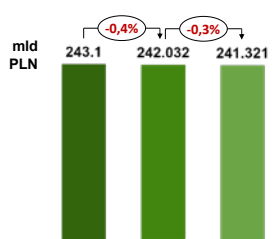
Czy wprowadzenie nowych przepisów znajdzie odzwierciedlenie w tabeli kosztów produkcji, a co za tym idzie – w portfelu finalnego odbiorcy? Jak przyjmuje to branża? „Firmy z naszego sektora dostrzegają pozytywne konsekwencje, które przyniosą wprowadzone uwarunkowania prawne. Producenci rozumieją, że koszty, jakie będą ponosić już teraz, są inwestycją w jakość, której pozytywne skutki zobaczą przyszłe pokolenia. To one najmocniej odczuwają rezultaty budowania z betonu o najwyższym standardzie jakości” – stwierdził Łukasz Żyła.

### Alkalia – kruszywo, czyli o dostępności piasków do produkcji

Drugi z kluczowych dla branży tematów dotyczy dostępności kruszyw o odpowiednich parametrach w świetle obecnych regulacji Generalnej Dyrekcji Dróg Krajowych i Autostrad. Unikanie korozji wewnętrznej

## Stabilizacja krajowej produkcji budowlano-montażowej w latach 2019-2021

Produkcja budowlano-montażowa we wszystkich firmach budowlanych w Polsce



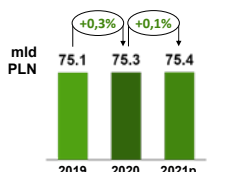
- Dane o produkcji budowlano-montażowej w Polsce wskazują na stabilizację rynku budowlanego w latach 2019-2020.
- Sektor budownictwa z pewnym opóźnieniem reaguje na zmiany koniunktury gospodarczej, dlatego prognoza w 2021 r. zakłada wartości rynku budowlanego na podobnym poziomie jak w roku poprzednim.
- Po ujemnej dynamice w pierwszych miesiącach 2021 r. druga połowa roku powinna przynieść wzrosty produkcji budowlano-montażowej.

Perspektywy gospodarcze i rynkowe sektora budownictwa w Polsce.  
Produkcja budowlano-montażowa w 2021 roku  
Źródło: dane GUS i SPECTIS.



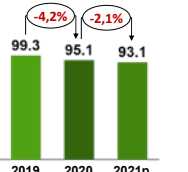
## Produkcja budowlano-montażowa w segmentach budownictwa

Budownictwo mieszkaniowe



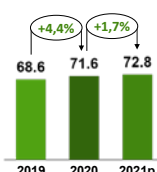
- Dane z pierwszych miesięcy 2021 r. wskazują na wysoką aktywność zarówno wśród nabywców mieszkań, jak i deweloperów.
- Prognozowane jest utrzymanie trendu i stabilizacja w segmencie mieszkaniowym.

Budownictwo niemieszkaniowe



- W segmencie budownictwa niemieszkaniowego spodziewane jest utrzymanie dużej aktywności w sektorze magazynów i centrów logistycznych.
- Trend wywołany pandemią negatywnie wpływa na sektor inwestycji biurowych i hotelowych.

Budownictwo infrastrukturalne



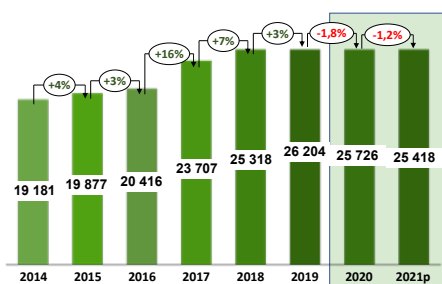
- Istotną rolę w odbudowie Polskiej gospodarki mogą odegrać inwestycje infrastrukturalne sektora publicznego
- Rządowe programy drogowe, kolejowe i energetyczne wspierane środkami z budżetu UE stanowią główną dźwignię wzrostów na kolejne lata w segmencie budownictwa infrastrukturalnego.

Perspektywy gospodarcze i rynkowe sektora budownictwa w Polsce.  
Produkcja budowlano-montażowa w segmentach budownictwa  
Źródło: opracowanie własne na podst. danych GUS, SPECTIS i PMR.



## Przewidywany stabilny poziom produkcji betonu towarowego

Produkcja betonu towarowego w Polsce [tys. m³]



- W 2020 r. rynek betonu towarowego zachował się stabilnie notując stosunkowo niewielką korektę -1,8%.
- Prognozy wskazują, że trwająca pandemia COVID-19 i ograniczenia gospodarcze nią wywołane nie spowodują głębokich negatywnych skutków dla rynku betonu towarowego w Polsce.
- Produkcja betonu towarowego czwarty rok z rzędu powinna zanotować wysoki poziom powyżej 25 mln m³, który został osiągnięty w 2018 r. po dynamicznych wzrostach w latach 2016-2017.

Perspektywy gospodarcze i rynkowe sektora budownictwa w Polsce.  
Produkcja betonu towarowego w Polsce  
Źródło: opracowanie własne na podst. danych GUS i danych wewnętrznych





betonu polega w znacznej mierze na jej zapobieganiu. Jednym z jej typów jest tzw. reaktywność alkaliczna kruszyw. Wymogi, jakie w pierwotnej formie planowała wprowadzić GDDKiA, bardzo mocno ograniczały dostępność lokalnego piasku, który mógł być użyty do produkcji betonu.

Wymagania i metodyka badań reaktywności alkalia – krzemionka w wytycznych GDDKiA zostały oparte na procedurach i normach amerykańskich (ASTM). Ich wdrożenie spowodowało, że nieznaczny procent piasków mógłby być dopuszczony do produkcji betonów dla drogownictwa, mimo że dane złożo użytkowane było od lat, a badania reaktywności alkalicznej według starych polskich norm klasyfikowały te kruszywa jako niereaktywne oraz z upływem lat jakość wytworzonego z niego betonu była zgodna z wymogami wszystkich kolejnych funkcjonujących w Polsce norm i standardów. W konsekwencji branża stanęła przed perspektywą transportu piasku do wytwórni na duże odległości, co znacząco nie tylko zwiększyłoby koszty, ale również negatywnie wpływało na środowisko (zużycie paliwa, emisja spalin) i bezpieczeństwo. Zauważalne stało się również ryzyko opóźnień w realizacji kontraktów, a w dłuższej perspektywie – rezygnacja z kolejnych postępowań przetargowych w obawie przed utratą rentowności kontraktu.

Wypracowane rozwiązanie jest rezultatem aktywnych konsultacji i rozmów po-

między przedstawicielami sektora budowlanego, w tym SPBT, Ogólnopolskiej Izby Gospodarczej Drogownictwa, Polskiego Związku Producentów Kruszyw czy też Stowarzyszenia Producentów Cementu, a Generalną Dyrekcją Dróg Krajowych i Autostrad.

### **GDDKiA uwzględniło potrzeby producentów betonu**

„Konsekwencją rozmów jest wstępne przyjęcie przez GDDKiA rozwiązań, które pozwolą utrzymać bardzo dobrą jakość produktu, nie stwarzając zagrożenia dla opóźnień w realizacji kontraktów infrastrukturalnych. Przede wszystkim uwzględniono dotychczasowe 30-letnie doświadczenia z realizacji obiektów drogowo-mostowych. Poszerzona została względem pierwotnego projektu gama dopuszczonych piasków (kategorie R0 i R1) z jednoczesnym stosowaniem cementów niskoalkalicznych w okresie przejściowym. Takie rozwiązanie zapewnia podwójną gwarancję na czas wykonania pełnych badań i stworzenia katalogu piasków w kategorii reaktywności R0” – powiedział Daniel Grzegorski, prezes zarządu SPBT. – Istotnym ustaleniem jest także uznanie przez GDDKiA zapisów dotyczących reaktywności kruszywa w dokumentach wystawianych przez producenta kruszywa jako podmiotu wprowadzającego wyrób na rynek. Nasze stowarzyszenie zrzesza 90% firm z polskiego rynku, realizujących projekty infrastrukturalne.



Mamy satysfakcję z tak wypracowanych rozwiązań, które umożliwią utrzymanie jak najwyższych standardów jakości, a co za tym idzie – pozwolą na wybudowanie trwałych obiektów infrastrukturalnych na lata”.

Branża od dwóch lat co kwartał zdaje sprawdzian z produkcji, logistyki i sprzedaży w warunkach bezprecedensowych. Wszystko wskazuje na to, że główną rolgrywkę – o zachowanie stabilności produkcji, zatrudnienia i przede wszystkim wysokich standardów – sektor wygrał z bardzo dobrymi notami. O finalnych skutkach pandemii i jej konsekwencjach ekonomicznych będziemy mogli rozmawiać za kolejny rok lub dwa. Już teraz możemy jednak powiedzieć, że przełomowy dla przemysłu czas stał się dla branży motywatorem do jeszcze bardziej efektywnej walki o jakość produkcji.

